

### Verificação dos itens incluídos

Confira se todos os itens que deveriam estar incluídos estão presentes. Se notar a falta de algum, entre em contato com o vendedor.

- |   |   |
|---|---|
| <input type="checkbox"/> Unidade V-600UHD | <input type="checkbox"/> Cantos de montagem em rack x 2         |
| <input type="checkbox"/> Cabo de força    | <input type="checkbox"/> Guia de inicialização (este documento) |

### Manual PDF (baixe da internet)

Informações sobre a operação e listas de menus são fornecidas no "Manual de referência" (PDF).

#### Para baixar

1. Acesse o site da Roland.  
<https://proav.roland.com>
2. Acesse a página do produto → clique em "Support" → baixe o PDF do arquivo aplicável.



Antes de usar o equipamento, veja se o programa do sistema está na versão mais recente.

Para obter informações sobre atualizações disponíveis para o programa do sistema, consulte o site da Roland (<https://proav.roland.com/>).

Para verificar a versão do programa do sistema, pressione o botão [MENU] → "System" → "Version".

Antes de usar este equipamento, leia com atenção "INSTRUÇÕES IMPORTANTES DE SEGURANÇA" (capa frontal interna), "USO SEGURO DO EQUIPAMENTO" (p. 2) e "OBSERVAÇÕES IMPORTANTES" (p. 3).

Após a leitura, guarde os documentos em um lugar onde fiquem disponíveis para consulta imediata.

# USO SEGURO DO EQUIPAMENTO

## INSTRUÇÕES PARA PREVENÇÃO DE INCÊNDIOS, CHOQUES ELÉTRICOS OU FERIMENTOS EM PESSOAS

Sobre os alertas de **AVISO** e **CUIDADO**

<b>AVISO</b>	Ele é usado com instruções para alertar o usuário sobre o risco de morte ou ferimento grave se o equipamento for usado inadequadamente.
<b>CUIDADO</b>	Ele é usado com instruções para alertar o usuário sobre o risco de ferimento ou dano material se o equipamento for usado inadequadamente. * Dano material se refere a danos ou efeitos adversos causados à residência e a todos os móveis, assim como a animais domésticos ou bichos de estimação.

Sobre os símbolos

	O símbolo  alerta o usuário sobre instruções ou avisos importantes. O significado específico do símbolo é determinado pela figura dentro do triângulo. No caso do símbolo à esquerda, ele é usado para cuidados gerais, avisos ou alertas de perigo.
	O símbolo  alerta o usuário sobre coisas que nunca devem ser feitas (são proibidas). O que não puder ser feito é indicado pela figura dentro do círculo. No caso do símbolo à esquerda, ele significa que o equipamento nunca deve ser desmontado.
	O símbolo  alerta o usuário sobre coisas que devem ser feitas. O que não puder ser feito é indicado pela figura dentro do círculo. No caso do símbolo à esquerda, ele significa que o fio tem de ser desligado da tomada.

### SEMPRE OBSERVE O SEGUINTE

#### AVISO

##### Veja se o cabo de força está aterrado

Conecte o plugue elétrico deste modelo a uma tomada da rede elétrica protegida por ligação à terra.



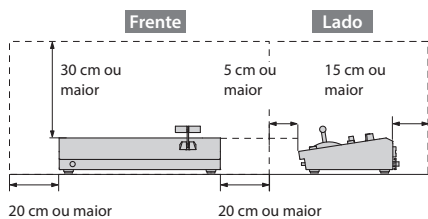
##### Para desligar completamente o equipamento, retire o plugue da tomada elétrica

Mesmo com a chave de alimentação desligada, o equipamento não está completamente separado da fonte principal de energia. Quando for necessário desligar completamente, desligue a chave de alimentação no equipamento e depois retire o plugue da tomada. Por esse motivo, a tomada escolhida para conectar o plugue do cabo de força deve estar prontamente e rapidamente acessível.



##### Deixe um espaço suficiente no local de instalação

Como este equipamento emite normalmente uma pequena quantidade de calor, deixe espaço suficiente em torno dela, como mostrado abaixo.



##### Não desmonte ou faça qualquer modificação por conta própria

Não execute nenhuma ação no equipamento a menos que tenha sido instruído a fazê-lo no manual do proprietário. Caso contrário, você correrá o risco de provocar um mau funcionamento.



##### Não repare ou substitua peças por conta própria

Entre em contato com seu vendedor, uma central de serviços da Roland ou um distribuidor da Roland autorizado.



Para obter uma lista de centrais de serviço da Roland e distribuidores da Roland autorizados, consulte o site da Roland.

##### Não use ou armazene nos seguintes tipos de locais

- Sujeitos a temperaturas extremas (ex.: luz solar direta em veículos fechados, próximo a um duto de aquecimento, em cima de um equipamento de geração de calor);
- Molhados (por exemplo, banheiros, lavatórios ou pisos molhados);
- Expostos a vapor ou fumaça;
- Sujeitos à exposição ao sal;
- Expostos à chuva;
- Empoeirados ou arenosos;
- Sujeitos a altos níveis de vibração e tremor; nem
- Coloque em um local mal ventilado.



##### Não coloque em local instável

Caso contrário, você correrá o risco de se ferir se o equipamento tombar ou cair.



##### Use somente o cabo de força fornecido

Use somente o cabo de força anexo. Além disso, o cabo de força fornecido não deve ser usado em outros aparelhos.



##### Conecte o cabo de força a uma tomada de tensão correta

O equipamento deve ser ligado apenas a uma fonte de alimentação do tipo descrito nas instruções de operação, tal como indicado na lateral do equipamento.



#### AVISO

##### Não dobre o cabo de força, nem coloque objetos pesados sobre ele

Caso contrário, isso poderá resultar em incêndio ou choque elétrico.



##### Evite o uso prolongado com volume alto

O uso do equipamento com volume alto por um tempo prolongado pode provocar perda de audição. Se você perceber perda de audição ou um chiado no ouvido, interrompa o uso do equipamento imediatamente e consulte um médico especialista.



##### Não permita que objetos estranhos ou líquidos penetrem no equipamento e nunca coloque recipientes com líquido sobre ele

Não coloque recipientes contendo líquidos (por exemplo, vasos de flores) sobre este produto. Nunca permita que objetos estranhos (por exemplo: objetos inflamáveis, moedas, fios) ou líquidos (por exemplo: água ou suco) penetrem neste produto. Isso pode causar curto-circuito, operação defeituosa ou outros tipos de mau funcionamento.



##### Desligue o equipamento se ocorrer alguma anormalidade ou mau funcionamento

Nos casos a seguir, desligue imediatamente o equipamento e remova o cabo de força da tomada e entre em contato com seu vendedor, uma central de serviços da Roland ou um distribuidor da Roland autorizado para obter o serviço.



- O cabo de força for danificado; ou
- Houver emissão de fumaça ou odor anormal;
- Objetos tiverem caído ou líquido for derramado em cima da unidade;
- O equipamento tiver sido exposto à chuva (ou ter se molhado);
- O equipamento não estiver operando normalmente ou apresentar uma mudança significativa de desempenho.

Para obter uma lista de centrais de serviço da Roland e distribuidores da Roland autorizados, consulte o site da Roland.

##### Tome os devidos cuidados para evitar que as crianças se machuquem

Deixe um adulto encarregado da supervisão e orientação quando o equipamento for utilizado por uma criança ou em lugares onde houver presença de crianças.



##### Não derrube ou submetam a impactos fortes

Caso contrário, você correrá o risco de provocar danos ou mau funcionamento.



##### Não ligue o equipamento na mesma tomada junto com uma quantidade excessiva de aparelhos

Caso contrário, você correrá o risco de provocar superaquecimento ou incêndio.



##### Não use em outro país

Antes de usar o equipamento fora do seu país, consulte seu revendedor, o centro de serviços da Roland mais próximo ou um distribuidor autorizado da Roland.



Para obter uma lista de centrais de serviço da Roland e distribuidores da Roland autorizados, consulte o site da Roland.

##### Não bloqueie as aberturas de ventilação

Não permita que as aberturas de ventilação do equipamento sejam bloqueadas por jornais, toalhas de mesa, cortinas ou objetos similares.



#### AVISO

##### Não coloque objetos com chama sobre o equipamento

Não coloque nenhum objeto com chama, como velas, sobre o equipamento



##### Esteja atento às condições climáticas

Use o aparelho em climas moderados.



#### CUIDADO

##### Ao desconectar o cabo de força, segure-o pelo plugue

Para evitar danos ao condutor, sempre segure o cabo de força pelo plugue ao desconectá-lo.



##### Limpe o plugue de energia periodicamente

Um acúmulo de poeira ou objetos estranhos entre o plugue de energia e a tomada pode resultar em incêndio ou choque elétrico.



A intervalos regulares, retire o plugue de energia e, usando um pano seco, limpe a poeira ou objetos estranhos que possam ter se acumulado.

##### Desconecte o plugue de energia sempre que o equipamento permanecer sem uso por um período prolongado

Na hipótese improvável de ocorrer uma pane, ela poderá resultar em incêndio.



##### Direcione todos os cabos de força de forma a impedir que se embarquem

Se uma pessoa tropeçar em um cabo, ela poderá se ferir e fazer o equipamento tombar ou cair.



##### Evite subir no equipamento ou colocar objetos pesados sobre ele

Caso contrário, você correrá o risco de se ferir se o equipamento tombar ou cair.



##### Nunca conecte/desconecte um plugue de energia com as mãos molhadas

Caso contrário, você pode receber um choque elétrico.



##### Desconecte todos os cabos antes de mover o equipamento

Antes de mover o equipamento, desconecte o plugue de energia da tomada e todos os demais fios de aparelhos externos.



##### Antes de limpar o equipamento, desconecte o plugue de energia da tomada

Se o plugue de energia não for removido da tomada, haverá risco de choque elétrico.



##### Sempre que houver ameaça de relâmpago, desconecte o plugue de energia da tomada

Se o plugue de energia não for retirado da tomada, você correrá o risco de provocar mau funcionamento ou receber um choque elétrico.



##### Mantenha as peças pequenas fora do alcance de crianças

Para evitar ingestão acidental das peças listadas abaixo, sempre mantenha as mesmas fora do alcance de crianças pequenas.



- Peças removíveis
- Parafusos (p. 9)

##### Manuseie o terminal de aterramento com cuidado

Se você remover o parafuso do terminal de aterramento, não se esqueça de colocá-lo de volta. Não o deixe solto onde ele possa ser engolido por uma criança pequena. Ao reapertar o parafuso, veja se ele está preso firmemente, para que não se solte.



##### Tome cuidado para não se queimar

O painel traseiro pode ficar quente, portanto tome cuidado para evitar queimaduras.



# OBSERVAÇÕES IMPORTANTES

## Fonte de alimentação

- Não ligue este equipamento na mesma tomada elétrica que esteja sendo usada por aparelhos domésticos que sejam controlados por um inversor ou motor (como geladeira, máquina de lavar, forno de micro-ondas ou ar condicionado). Dependendo da forma como o equipamento estiver sendo usado, o ruído da fonte de alimentação poderá provocar um mau funcionamento do equipamento ou produzir ruídos. Se não for possível usar uma tomada separada, conecte um filtro de ruído da fonte de alimentação entre este equipamento e a tomada elétrica.

## Posicionamento

- O uso deste equipamento perto de amplificadores de potência (ou outros equipamentos com grandes transformadores) pode provocar um chiado. Para atenuar o problema, mude a direção do equipamento ou afaste-a da fonte de interferência.
- Este equipamento pode interferir na recepção de rádio e televisão. Não use o equipamento perto desses receptores.
- Poderão ocorrer ruídos caso aparelhos de comunicação sem fio, como telefones celulares, sejam utilizados nas proximidades deste equipamento. Esse tipo de ruído pode ocorrer ao fazer ou receber uma chamada, ou durante uma conversa. Se esse tipo de problema ocorrer, mude os dispositivos sem fio de lugar, afastando-os do equipamento, ou desligue-os.
- Ao mover o equipamento de um local para outro onde a temperatura e/ou umidade seja diferente, gotas de água (condensação) podem se formar no interior do equipamento. Se você tentar usar o equipamento nessas condições, isso poderá provocar danos ou mau funcionamento. Portanto, antes de usar o equipamento, você deverá esperar algumas horas até que a condensação tenha evaporado por completo.
- Dependendo do material e da temperatura da superfície sobre a qual você colocar o equipamento, os apoios de borracha poderão perder a cor ou marcar a superfície.
- Não coloque recipientes nem nada que contenha líquidos sobre este equipamento. Além disso, sempre que qualquer líquido cair sobre a superfície deste equipamento, limpe imediatamente usando um pano seco e macio.

## Manutenção

- Nunca use gasolina, tiner, álcool ou qualquer tipo de solvente, para evitar a possibilidade de descolorir e/ou deformar o equipamento.

## Reparos e dados

- Antes de despachar o equipamento para reparos, faça um backup dos dados nele armazenados ou anote as informações necessárias. Embora façamos o máximo para preservar os dados armazenados no equipamento ao efetuar os reparos, em alguns casos, como quando a parte da memória está danificada fisicamente, a restauração do conteúdo armazenado pode ser impossível. A Roland não assume nenhuma responsabilidade relativa à restauração de nenhum conteúdo armazenado que tenha sido perdido.

## Precauções adicionais

- Qualquer dado armazenado no equipamento pode ser perdido como resultado de falha do equipamento, operação incorreta, etc. Para proteger-se contra a perda irrecuperável de dados, tente tornar um hábito criar backups regulares dos dados armazenados no equipamento.
- A Roland não assume nenhuma responsabilidade relativa à restauração de nenhum conteúdo armazenado que tenha sido perdido.
- Tenha cuidado especial ao usar os botões, controles deslizantes ou outros controles do equipamento, bem como os conectores. Manuseá-los de forma abrupta pode ocasionar mau funcionamento.
- Ao desconectar todos os cabos, segure no próprio conector e nunca puxe pelo cabo. Isso evitará curto-circuito ou danos aos componentes internos dos cabos.
- O equipamento irradiará uma pequena quantidade de calor durante o funcionamento normal.
- Para evitar incomodar as pessoas nas proximidades, procure manter o volume do equipamento em níveis razoáveis.
- Este equipamento permite alternar imagens em alta velocidade. Para algumas pessoas, a visualização dessas imagens pode causar dor de cabeça, náuseas ou outro desconforto. Não use este equipamento para criar um vídeo que possa causar esses tipos de problemas de saúde. A Roland Corporation não se responsabiliza por quaisquer problemas de saúde que possam ocorrer em você ou nas pessoas ao redor.
- Este documento explica as especificações do produto no momento em que o documento foi emitido. Para obter as informações mais recentes, consulte o website da Roland.

## Uso de memórias externas

- Observe as seguintes precauções ao lidar com dispositivos de memória externa. Além disso, observe todas as precauções que foram fornecidas com o dispositivo de memória externa.
  - Não remova o dispositivo durante a leitura ou gravação.
  - Para evitar danos resultantes da eletricidade estática, descarregue toda a sua eletricidade estática antes de manipular o dispositivo.

## Direito de propriedade intelectual

- É proibido por lei fazer gravações de áudio ou vídeo, copiar ou revisar obras de terceiros protegidas por direitos autorais (obra musical, obra em vídeo, transmissão, performance ao vivo ou outras obras), seja em todo ou em parte, além de distribuir, vender, alugar ou transmitir a obra sem permissão do detentor dos direitos autorais.
- Não use este produto para fins que possam infringir direitos autorais de terceiros. Não assumimos qualquer responsabilidade no que diz respeito a qualquer infração de direitos autorais de terceiros decorrente do uso deste equipamento.
- Este produto pode ser usado para gravar ou duplicar material de áudio ou visual sem ser limitado por certas medidas tecnológicas de proteção contra cópias. Isso se deve ao fato desse produto ser planejado para ser usado com a finalidade de produzir material de áudio ou vídeo original e, assim, projetado para que material que não infrinja copyrights de outros (por exemplo, seus próprios trabalhos originais) possa ser gravado ou duplicado livremente.
- Este produto usa o software da licença de código aberto (GPL/LGPL/GPLv2/GPL-2.0+/MIT Licence). Você tem o direito de comprar, modificar e distribuir o código aberto desse software de licença de código aberto. Você pode obter o código fonte do código aberto usado neste produto ao baixar o site a seguir:  
<https://proav.roland.com/global/support/>
- Este produto contém a plataforma de software integrada eParts da eSOL Co., Ltd. eParts é uma marca comercial da eSOL Co., Ltd. no Japão.
- Este produto usa o código fonte do µT-Kernel sob T-License 2.0 concedida pelo T-Engine Forum ([www.tron.org](http://www.tron.org)).
- Roland é marca registrada ou comercial da Roland Corporation nos Estados Unidos e/ou em outros países.
- Os nomes de empresas que aparecem neste documento são marcas registradas ou comerciais de seus respectivos proprietários.

English

日本語

Deutsch

Français

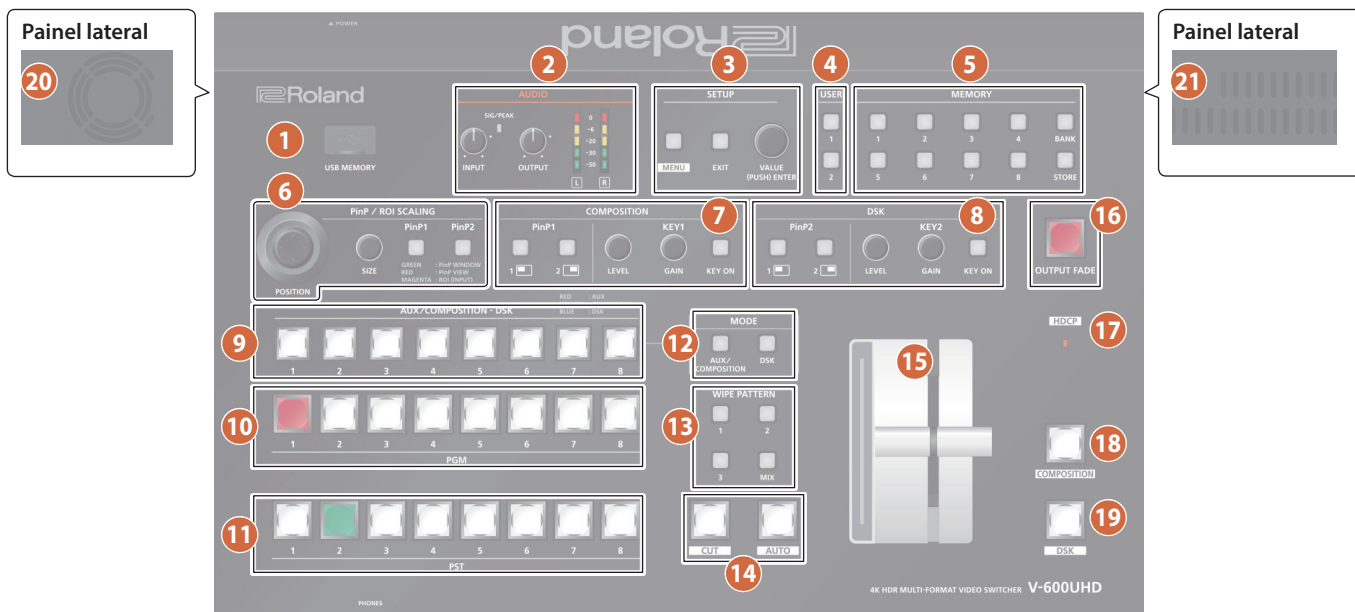
Italiano

Español

Português

# Descrições do painel

## Painel superior / Painel lateral



Nome	Explicação				
<b>1</b> Porta USB MEMORY	<p>Ela é usada para conectar um pen drive USB. Você deve usá-la para importar imagens estáticas ou ao salvar ou carregar configurações.</p> <p>* Nunca desligue o equipamento ou remova o pen drive USB enquanto ele estiver sendo acessado.</p>				
<b>2 AUDIO</b>					
Botão [INPUT]	Ajuste do nível de volume (ganho digital) do AUDIO IN L/R.				
Indicador SIG/PEAK	Acende em verde quando é detectado um sinal de entrada no AUDIO IN L/R e em vermelho quando o volume é excessivo.				
Botão [OUTPUT]	Ajusta o volume dos fones de ouvido/saída de áudio.				
Medidor de nível	Indica o nível de volume da saída de áudio (L/R).				
<b>3 SETUP</b>					
Botão [MENU]	Troca entre a exibição ou ocultação do menu. O menu aparece no monitor de várias exibições conectado ao conector MULTI-VIEW.				
Botão [EXIT]	Retorna ao menu, um nível acima.				
Botão giratório [VALUE]	<table border="1"> <tr> <td>Girar</td> <td>Seleciona um item de menu ou troca um valor de configuração.</td> </tr> <tr> <td>Pressionar</td> <td>Aceita o item de menu selecionado ou aplica alterações a uma configuração. Isso também executa operações.</td> </tr> </table>	Girar	Seleciona um item de menu ou troca um valor de configuração.	Pressionar	Aceita o item de menu selecionado ou aplica alterações a uma configuração. Isso também executa operações.
Girar	Seleciona um item de menu ou troca um valor de configuração.				
Pressionar	Aceita o item de menu selecionado ou aplica alterações a uma configuração. Isso também executa operações.				
<b>4 USER</b>					
Botões [1], [2]	Executa as funções atribuídas pelas configurações do menu.				
<b>5 MEMORY</b>					
Botões [1]–[8]	<p>Salvam as configurações atuais (como de vídeo e status do painel de operação) na memória, ou recupera configurações da memória.</p> <p>O funcionamento do botão muda de acordo com a ativação/desativação do botão [STORE].</p> <table border="1"> <tr> <td>[STORE] ativado (aceso)</td> <td>Salva as configurações atuais na memória.</td> </tr> <tr> <td>[STORE] desativado (apagado)</td> <td>Recupera configurações que estão salvas na memória.</td> </tr> </table>	[STORE] ativado (aceso)	Salva as configurações atuais na memória.	[STORE] desativado (apagado)	Recupera configurações que estão salvas na memória.
[STORE] ativado (aceso)	Salva as configurações atuais na memória.				
[STORE] desativado (apagado)	Recupera configurações que estão salvas na memória.				
Botão [BANK]	Quando está ativado, os botões [1]–[8] funcionam como botões de seleção de banco das memórias.				
Botão [STORE]	Quando está ativado (aceso), você pode salvar as configurações nas memórias.				

Nome	Explicação												
<b>6 PinP / ROI SCALING</b>													
Controle [POSITION]	Ajusta a posição de exibição do vídeo de entrada ou tela configurada PinP.												
Botão [SIZE]	Aumenta ou diminui o tamanho do vídeo de entrada ou tela configurada PinP.												
Botões [PinP1], [PinP2] (*1)	<p>Selecionam o que é controlado ao operar o controle [POSITION] e botão [SIZE].</p> <p><b>Botão [PinP1]</b></p> <table border="1"> <tr> <td>Aceso em verde</td> <td>Janela PinP1</td> </tr> <tr> <td>Aceso em vermelho</td> <td>Vídeo mostrado na tela configurada PinP1</td> </tr> <tr> <td>Aceso em magenta</td> <td>ROI (entrada de vídeo)</td> </tr> </table> <p><b>Botão [PinP2]</b></p> <table border="1"> <tr> <td>Aceso em verde</td> <td>Janela PinP2</td> </tr> <tr> <td>Aceso em vermelho</td> <td>Vídeo mostrado na tela configurada PinP2</td> </tr> <tr> <td>Aceso em magenta</td> <td>ROI (entrada de vídeo)</td> </tr> </table>	Aceso em verde	Janela PinP1	Aceso em vermelho	Vídeo mostrado na tela configurada PinP1	Aceso em magenta	ROI (entrada de vídeo)	Aceso em verde	Janela PinP2	Aceso em vermelho	Vídeo mostrado na tela configurada PinP2	Aceso em magenta	ROI (entrada de vídeo)
Aceso em verde	Janela PinP1												
Aceso em vermelho	Vídeo mostrado na tela configurada PinP1												
Aceso em magenta	ROI (entrada de vídeo)												
Aceso em verde	Janela PinP2												
Aceso em vermelho	Vídeo mostrado na tela configurada PinP2												
Aceso em magenta	ROI (entrada de vídeo)												
* Ao selecionar "ROI", você pode ajustar o vídeo de entrada selecionado como o vídeo predefinido.													
<b>7 COMPOSITION (*1)</b>													
Botões PinP1 [1], [2]	<p>Ativa/desativa a composição de vídeo quadro a quadro. O botão selecionado acende quando ativado.</p> <p>A cor do botão aceso indica o destino da saída dos resultados da composição.</p> <table border="1"> <tr> <td>Aceso em verde</td> <td>Composição PinP1 ativada</td> </tr> <tr> <td>Aceso em vermelho</td> <td>Saída final</td> </tr> <tr> <td>Apagado</td> <td>Composição PinP1 desativada</td> </tr> </table>	Aceso em verde	Composição PinP1 ativada	Aceso em vermelho	Saída final	Apagado	Composição PinP1 desativada						
Aceso em verde	Composição PinP1 ativada												
Aceso em vermelho	Saída final												
Apagado	Composição PinP1 desativada												
Botão KEY1 [LEVEL]	Durante a composição de vídeo (key), ele ajusta a quantidade de transparência.												
Botão KEY1 [GAIN]	Durante a composição de vídeo (key), ele ajusta a quantidade de desfoque da borda (região semitransparente) da chave.												
Botão KEY1 [KEY ON]	<p>Ativa ou desativa a composição de vídeo (key). Quando ativado, o botão KEY1 [KEY ON] acende.</p> <p>A cor do botão aceso indica o destino da saída dos resultados da composição.</p> <table border="1"> <tr> <td>Aceso em verde</td> <td>Composição KEY1 ativada</td> </tr> <tr> <td>Aceso em vermelho</td> <td>Saída final</td> </tr> <tr> <td>Apagado</td> <td>Composição KEY1 desativada</td> </tr> </table>	Aceso em verde	Composição KEY1 ativada	Aceso em vermelho	Saída final	Apagado	Composição KEY1 desativada						
Aceso em verde	Composição KEY1 ativada												
Aceso em vermelho	Saída final												
Apagado	Composição KEY1 desativada												

Nome	Explicação
<b>8 DSK</b>	
Botões PinP2 [1], [2]	Ativa/desativa a composição de vídeo quadro a quadro. O botão selecionado acende quando ativado. A cor do botão aceso indica o destino da saída dos resultados da composição.
	Aceso em verde   Composição PinP2 ativada
	Aceso em vermelho   Saída final
	Apagado   Composição PinP2 desativada
Botão KEY2 [LEVEL]	Durante a composição de vídeo (key), ele ajusta a quantidade de transparência.
Botão KEY2 [GAIN]	Durante a composição de vídeo (key), ele ajusta a quantidade de desfoque da borda (região semitransparente) da chave.
Botão KEY2 [KEY ON]	Ativa/desativa a composição de vídeo (key). Quando ativado, o botão KEY2 [KEY ON] acende. A cor do botão aceso indica o destino da saída dos resultados da composição.
	Aceso em verde   Composição KEY2 ativada
	Aceso em vermelho   Saída final
	Apagado   Composição KEY2 desativada
<b>9 AUX/COMPOSITION - DSK</b>	
Botões de cross-point [1]–[8] (*2)	Indicam o status da entrada de vídeo nos cross-points. Aqui, você também pode selecionar o vídeo que é enviado ao destino especificado pelo botão MODE [AUX/COMPOSITION] e botão [DSK/ROI].
	Apagado   Nenhum vídeo está sendo recebido.
	Aceso em verde   Um sinal de vídeo válido está sendo recebido.
	Aceso em vermelho   O vídeo está sendo enviado para AUX. Você pode usar os botões [1]–[8] para mudar o vídeo enviado para AUX.
	Aceso em amarelo   O vídeo está sendo enviado para COMPOSITION. Você pode usar os botões [1]–[8] para mudar o vídeo enviado para COMPOSITION.
	Aceso em azul   O vídeo está sendo enviado para DSK. Você pode usar os botões [1]–[8] para mudar o vídeo enviado para DSK.
<b>10 PGM</b>	
Botões de cross-point [1]–[8]	Selecionam o vídeo de saída final. O botão do canal para saída final acende em vermelho.
<b>11 PST</b>	
Botões de cross-point [1]–[8]	Seleciona o vídeo predefinido (o vídeo a ser enviado à saída em seguida). O botão do canal do vídeo predefinido acende em verde. Durante a composição do vídeo, ele acende em vermelho.  * Quando o menu não é mostrado, você pode manter o botão [MENU] pressionado e pressionar um botão cross-point PST [1]–[8] para trocar sucessivamente a configuração de fonte da entrada.

Nome	Explicação
<b>12 MODE</b>	
Botão [AUX/COMPOSITION] Botão [DSK] (*2)	Seleciona o destino do vídeo. O vídeo selecionado pelo botão de cross-point AUX/COMPOSITION - DSK [1]–[8] é enviado.
	Botão [AUX/COMPOSITION]
	Aceso em vermelho   AUX
	Aceso em amarelo   COMPOSITION
Botão [DSK]	Aceso em azul   DSK
<b>13 WIPE PATTERN</b>	
Botões [1]–[3] Botão [MIX]	Seleciona os efeitos de transição de vídeo. O botão selecionado se acende.
	[1]–[3]   O próximo vídeo entra sobre o vídeo original.
	[MIX]   As duas imagens são misturadas conforme os vídeos são trocados.
Botão [CUT] Botão [AUTO]	Torna o vídeo predefinido (o vídeo a ser enviado à saída em seguida) a saída final.
	[CUT]   A imagem muda instantaneamente.
	[AUTO]   A imagem muda com um efeito de transição aplicado.
Fader de vídeo	Torna o vídeo predefinido (o vídeo a ser enviado à saída em seguida) a saída final.
Botão [OUTPUT FADE]	Executa um fade-in ou fade-out para o vídeo de saída final.
	Aceso   Fade-out
	Piscando   Fade-in/fade-out em andamento
	Apagado   Saída normal
Indicador HDCP	Esse indicador acende, pisca ou apaga de acordo com as configurações de HDCP (High-bandwidth Digital Content Protection) e o status da conexão do equipamento compatível com HDCP.
Botão [COMPOSITION]	Se estiver ativado (aceso), o resultado composto COMPOSITION (PinP1/KEY1) será a saída final.
Botão [DSK]	Se estiver ativado (aceso), o resultado composto DSK (PinP2/KEY2) será a saída final.
Porta de exaustão da ventoinha de refrigeração	Expele o calor interno para manter a temperatura dentro do V-600UHD baixa.
Porta de entrada da ventoinha de refrigeração	<b>OBSERVAÇÃO</b> Não bloqueie a entrada da ventoinha de refrigeração e as portas de exaustão. Bloqueá-las pode causar um aumento de temperatura dentro do V-600UHD e levar a problemas de funcionamento devido ao calor.

\*1 A operação de COMPOSITION (PinP1/KEY1) não é possível se a configuração Aux/Composition estiver "Aux".

\*2 Apenas AUX poderá ser selecionado se a configuração Aux/Composition estiver "Aux" e apenas COMPOSITION poderá ser selecionado se a configuração Aux/Composition estiver "Composition".



Para mais informações, consulte o "Manual de Referência" (PDF).

English

日本語

Deutsch

Français

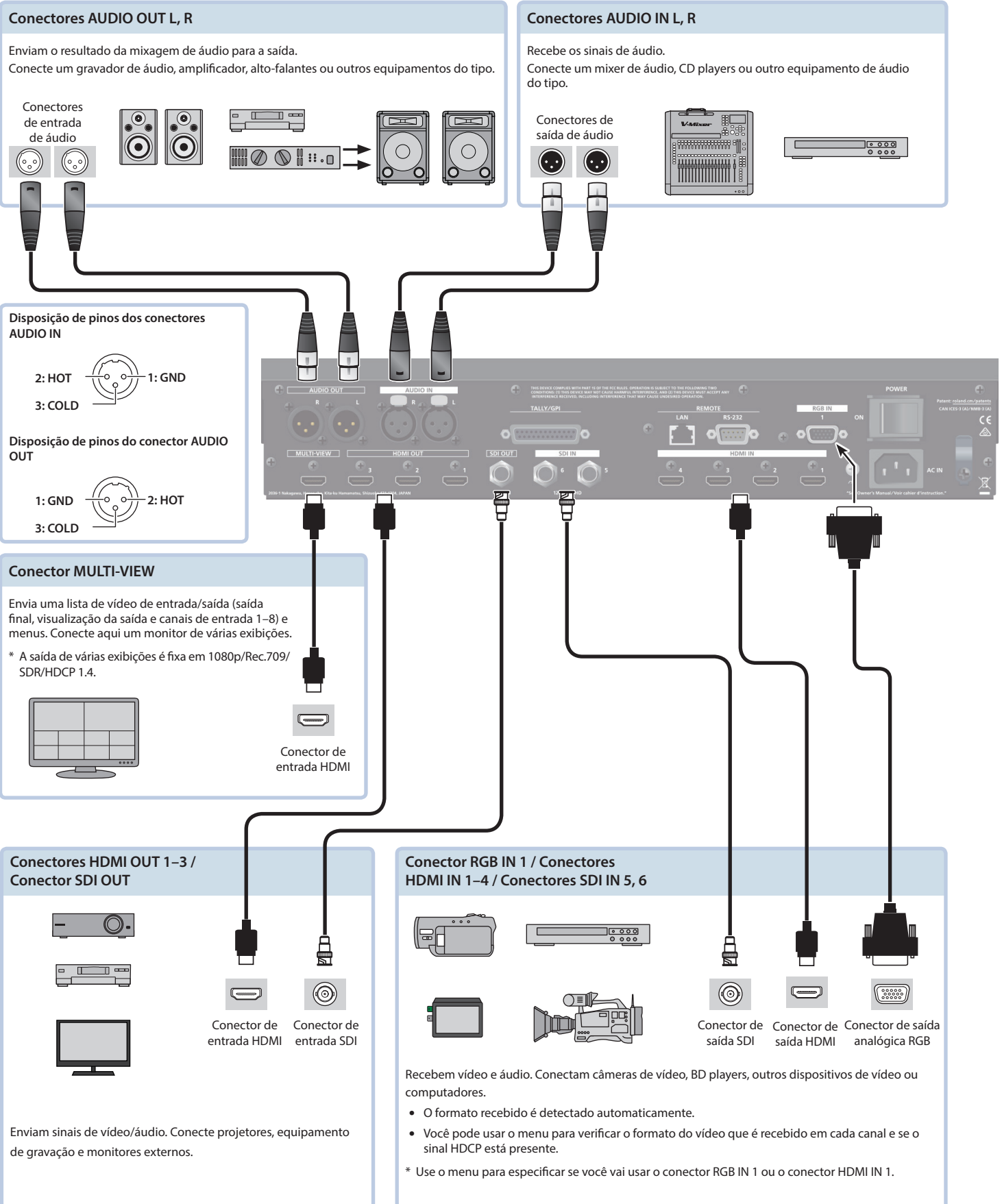
Italiano

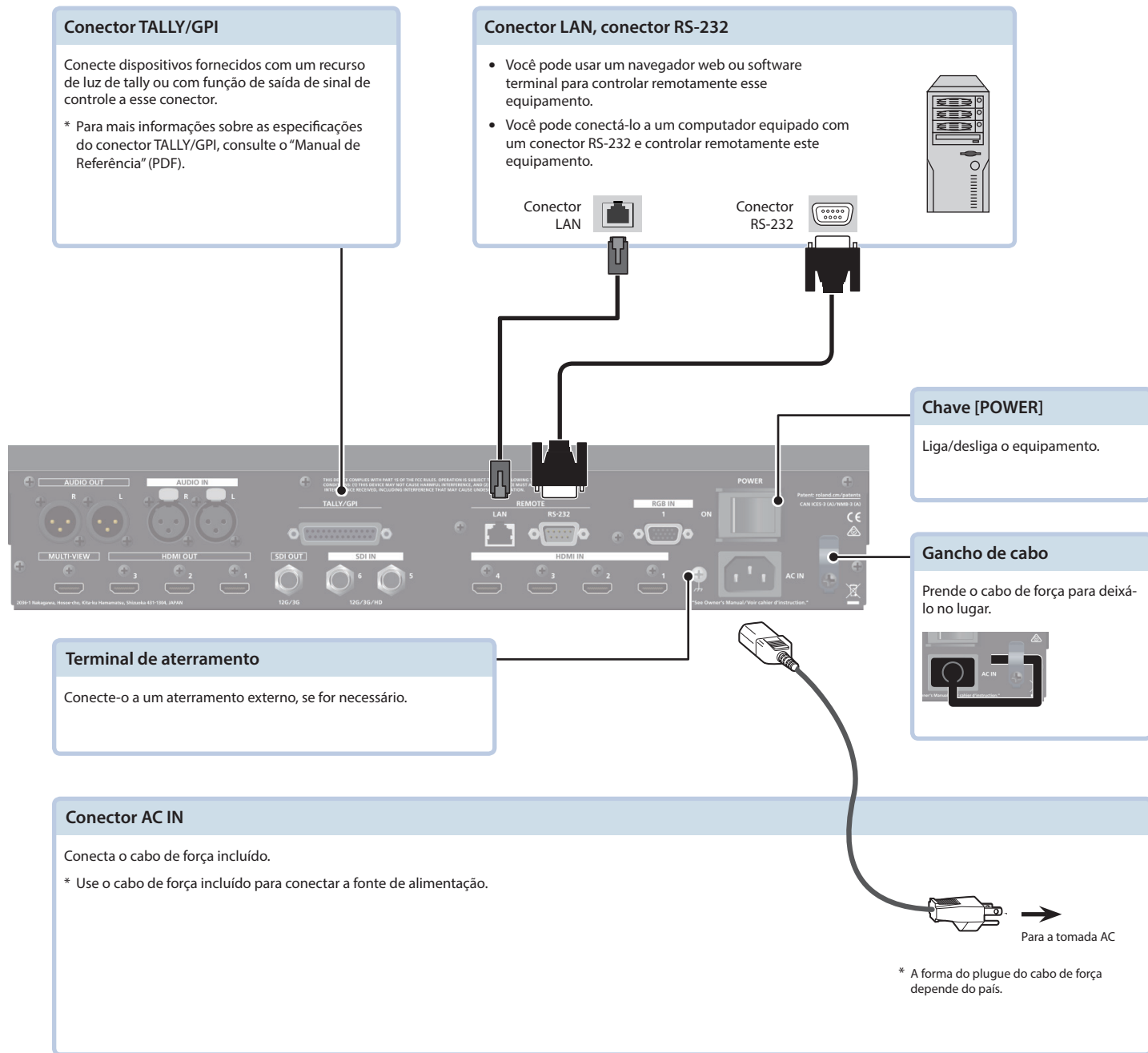
Español

Português

## Painel traseiro / frontal (conexão do seu equipamento)

- \* Para evitar mau funcionamento ou falha de equipamento, sempre reduza o volume e desligue todos os equipamentos antes de fazer qualquer conexão.
- \* Use apenas cabos e plugues adaptadores com os conectores corretos que correspondem àqueles dos outros dispositivos que você estiver usando.





English

日本語

Deutsch

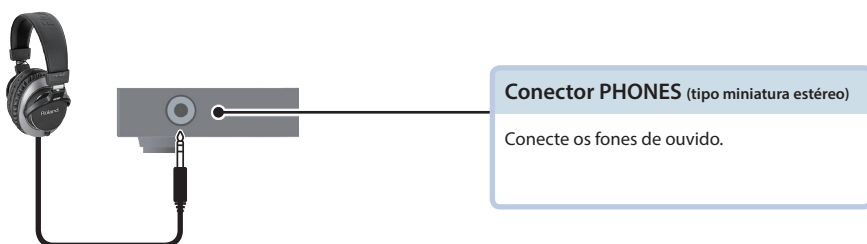
Français

Italiano

Español

Português

Painel frontal



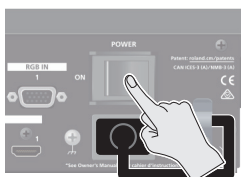
# Operações básicas

## Ligar/desligar o equipamento

- \* Antes de ligar/desligar o equipamento, lembre-se sempre de reduzir o volume. Mesmo com o volume desligado, será possível ouvir algum som ao ligar ou desligar o equipamento. Entretanto, isso é normal e não indica mau funcionamento.

### Ligar o equipamento

1. Veja se todos os dispositivos estão desligados.
2. Ligue o interruptor [POWER] no V-600UHD ligar o equipamento.



3. Ligue os dispositivos de origem.  
Ligue as câmeras de vídeo ou outro equipamento de origem conectado aos conectores de entrada no V-600UHD.
4. Ligue os dispositivos de saída.  
Ligue os projetores ou outros equipamentos conectados aos conectores de saída no V-600UHD.

### Desligar o equipamento

1. Desligue o equipamento na seguinte sequência: primeiro os equipamentos de saída e depois os de origem.
2. Desligue o interruptor [POWER] no V-600UHD desligar o equipamento.

#### OBSERVAÇÃO

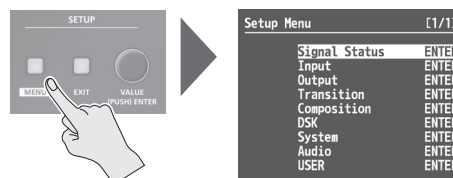
- Não desligue o equipamento enquanto a mensagem "Processing..." (processando) for mostrada na área da tela do menu no monitor de várias exibições. Suas configurações podem não ser salvas corretamente.
- Se você precisar cortar completamente a energia, primeiro desligue o V-600UHD e então desconecte o cabo de força da tomada elétrica. Consulte "Para desligar completamente o equipamento, retire o plugue da tomada elétrica" (p. 2).

## Uso dos menus

Isso explica como mostrar menus e configurar o vídeo do V-600UHD.

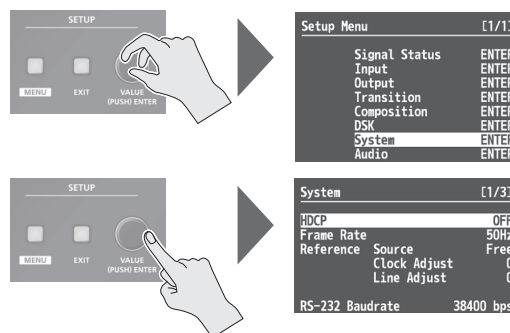
- \* Os menus aparecem apenas no monitor de várias exibições conectado ao conector MULTI-VIEW (p. 6).

1. Pressione o botão [MENU] para exibir o menu.



O botão [MENU] acende e as categorias do menu são exibidas.

2. Gire o botão [VALUE] para selecionar uma categoria e pressione o botão [VALUE] para confirmar.



O menu da categoria selecionada é exibido.

3. Gire o botão [VALUE] para selecionar um item do menu e depois pressione o botão [VALUE] para confirmar.

O cursor move para o valor selecionado.

- Se o item do menu estiver localizado em um nível mais profundo, repita a etapa 3.
- Pressionar o botão [EXIT] retorna para um nível mais alto.

4. Gire o botão [VALUE] para alterar o valor da configuração.



- Se girar o botão [VALUE] mantendo ele pressionado, você pode alterar o valor mais rapidamente.
- Pressionar e manter o botão [VALUE] pressionado retorna o item de menu que está sendo editado para o valor padrão.

5. Pressione o botão [VALUE] para aplicar a configuração.

O cursor retorna ao item do menu.

6. Pressione o botão [MENU] para sair do menu.

#### LEMBRETE

Para mais informações sobre os itens do menu, consulte o "Manual de referência" (PDF) que pode ser baixado no site da Roland.

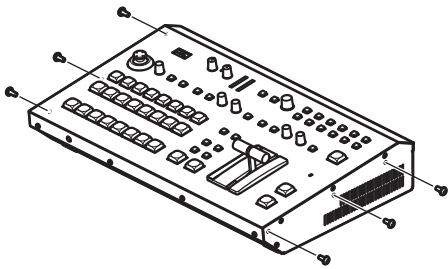
<https://proav.roland.com/>

## Sobre a montagem em rack

Colocar os suportes dos cantos de montagem em rack permite instalar o V-600UHD em um rack de 19 polegadas.

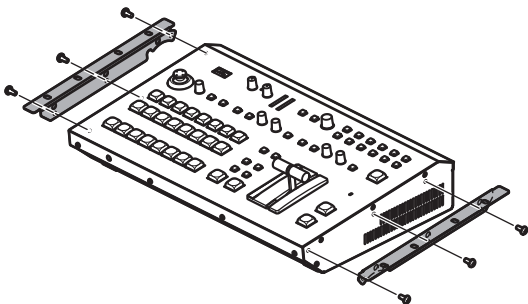
### Fixação dos cantos de montagem em rack

1. **Desligue o V-600UHD e desconecte o cabo de força e todos os cabos conectados.**
2. **Remova os parafusos de montagem (6) especificados na figura.**



3. **Com os parafusos de montagem (6) removidos na etapa 2, prenda os cantos de montagem em rack.**

\* Ambos os cantos de montagem em rack têm o mesmo formato, sem diferenças entre o esquerdo e o direito.



#### OBSERVAÇÃO

##### Ao desinstalar os cantos de montagem em rack

- Antes de desinstalar os cantos de montagem em rack, desligue o V-600UHD e desconecte o cabo de força e todos os cabos de conectores.
- Não se esqueça de bloquear os orifícios dos parafusos com os parafusos removidos. Usar parafusos diferentes pode resultar em problemas de funcionamento.

### Observações importantes sobre a montagem em rack

- Antes de montar, desligue o V-600UHD e desconecte o cabo de força e todos os cabos de conexão.
- Ao montar o equipamento, tenha cuidado para não prender os dedos, etc.
- O fader de vídeo se projeta da superfície de montagem do rack. Tenha cuidado para não danificá-lo ao montar o equipamento.
- Para evitar operação incorreta ou problemas de funcionamento, tenha cuidado para não bater as áreas que se projetam do rack.
- Para garantir que haja espaço para os conectores e cabos, deixe 2U de espaço acima do equipamento.
- Use todos os orifícios com rosca (3 locais em cada lateral, 6 no total) para prender o equipamento ao rack usando parafusos. Os parafusos para montagem em rack não estão incluídos.
- Nunca transporte o rack com o equipamento instalado. Os impactos ao balançar ou a vibração podem deformar os cantos de montagem em rack.
- Ao montar o V-600UHD em um rack, preste atenção aos seguintes pontos para garantir refrigeração eficiente.
  - Instale em um local com boa ventilação.
  - Evite bloquear a entrada da ventoinha de refrigeração e portas de exaustão nos painéis laterais do V-600UHD.
  - Evite montar o equipamento em um rack fechado. O ar quente ficará preso dentro do rack e será sugado para dentro do equipamento, impossibilitando a refrigeração.
  - Se a parte traseira do rack não puder ser aberta, instale uma porta de exaustão ou ventoinha na superfície traseira superior do rack, onde o ar quente se acumula.
- Leia também "Posicionamento" (p. 3) em "OBSERVAÇÕES IMPORTANTES".

